

6.1 SERVITUDES D'UTILITE PUBLIQUE ET OBLIGATIONS DIVERSES

SERVITUDES D'UTILITÉ PUBLIQUE

➤ FICHE A4 : SERVITUDES RELATIVES AUX TERRAINS RIVERAINS DES COURS D'EAU NON DOMANIAUX OU COMPRIS DANS L'EMPRISE DU LIT DE CES COURS D'EAU

Le cours d'eau concerné est le ru de Senneville – servitude de passage de 1,33 m, par arrêté préfectoral du 31 octobre 1906.

➤ FICHE AC 1 : SERVITUDES DE PROTECTION DES MONUMENTS HISTORIQUES INSTITUÉES AU TITRE DE LA LOI DU 31 DÉCEMBRE 1913, MODIFIÉE ET COMPLÉTÉE

L'édifice inscrit est l'Eglise Saint-Denis. Inscrite à l'inventaire supplémentaire des monuments historiques le 17 février 1950.

➤ FICHE I1 : SERVITUDES RELATIVES AUX HYDROCARBURES LIQUIDES OU LIQUÉFIÉS SOUS PRESSION

Acte : décret du 17 février 1966

Intitulé : pipeline Le Havre – Nangis, dit « Pipeline de l'Ile de France (PLIF) », DN 500

➤ FICHE I4 : SERVITUDES RELATIVES À L'ÉTABLISSEMENT DES CANALISATIONS DE TRANSPORT D'ÉLECTRICITÉ

Liaisons électriques aériennes :

- Mézerolles - Villejust, 400 kV
- Mézerolles - Villejust 2, 400 kV
- Mézerolles - Yvelines Ouest 1, 400 kV
- Elancourt – Mézerolles, 225 kV
- La Vêrinnerie – Mézerolles, 225 kV
- Porcheville – Rambouillet, 90 kV
- Plaisir – Porcheville dérivation Hargeville, 63 kV

➤ FICHE I7 : SERVITUDES RELATIVES À LA PROTECTION DES STOCKAGES SOUTERRAINS DE GAZ NATUREL

Acte : arrêté préfectoral n° 3-207 du 24 novembre 2003

Intitulé : Stockage souterrain de Beynes

Le périmètre de protection est constitué d'un cercle de 10 km de rayon dont le centre est positionné sur les coordonnées géographiques 0,538gr Ouest / 54,277 gr Nord.

➤ **PPR : PLAN DE PRÉVENTION DES RISQUES D'INONDATIONS (PPRI) DU BASSIN VERSANT DE LA SENNEVILLE**, APPROUVÉ PAR ARRÊTÉ PRÉFECTORAL N°00-032 DU 14/02/2000

➤ **FICHE PM1 : PLAN DE PRÉVENTION DES RISQUES NATURELS PRÉVISIBLES** EN APPLICATION DES ARTICLES L562-1 ET L562-2 DU CODE DE L'ENVIRONNEMENT

Acte : PPR approuvé par arrêté préfectoral n° 86-400 du 5 août 1986

Intitulé : risque d'effondrement ou d'affaissement du sol liés à la présence d'anciennes carrières souterraines abandonnées.

➤ **FICHE PT2 : SERVITUDES RELATIVES AUX TRANSMISSIONS RADIOÉLECTRIQUES CONCERNANT LA PROTECTION CONTRE LES PERTURBATIONS ÉLECTROMAGNÉTIQUES DES CENTRES D'ÉMISSION ET DE RÉCEPTION EXPLOITÉS PAR L'ÉTAT** INSTITUÉES PAR LES ARTICLES L.57 À L.62, L64, R.21 À R.27 ET R.41 DU CODE DES POSTES ET TÉLÉCOMMUNICATIONS

- Servitude liée à la liaison troposphérique de Versailles Satory vers La Hève (décret du 9 juillet 1984)

➤ **FICHE PT3 : SERVITUDES RELATIVES AUX COMMUNICATIONS TÉLÉPHONIQUES ET TÉLÉGRAPHIQUES** INSTITUÉES PAR LES ARTICLES L.45-1 À L.48 ET D.408 À D.411 DU CODE DES POSTES ET TÉLÉCOMMUNICATIONS

- Câble n° 4365 Mantes – Montfort L'Amaury, posé en pleine terre et terrains privés sur CV2, en pleine terre sur la voie publique rue Saint-Denis, rue de la Sablonnière, puis en pleine terre et terrains privés sur RD 130.

- FO 78974, Vilette – Maule, posé en conduites multiples sur CV 3, rue du Bois de l'Aulnaie, rue Saint-Denis, rue de la Sablonnière, CD 30.

OBLIGATIONS DIVERSES

- Zone Naturelle d'intérêt écologique, faunistique et floristique (ZNIEFF) n° 1354 du Bois de Mézerolles

SERVITUDES D'UTILITÉ PUBLIQUE

POLICE DES EAUX
(Cours d'eau non domaniaux)
I - GENERALITES

Servitudes applicables ou pouvant être rendues applicables aux terrains riverains des cours d'eau domaniaux ou compris dans l'emprise du lit de ces cours d'eau.

Servitudes de passage et de flottage à bûches perdues.

Servitudes de curage, d'élargissement et de redressement des cours d'eau (applicable également aux cours d'eau mixtes - alinéa 2 de l'article 37 de la loi du 16 décembre 1964 visée ci-après).

Servitudes concernant les constructions, clôtures et plantations.

Loi du 8 avril 1898 sur le régime des eaux (article 30 et 32 inclus), titre III (des rivières flottables à bûches perdues).

Code rural, livre Ier, titre III, chapitre Ier et III, notamment les articles 100 et 101.

Loi n° 64-1245 du 16 décembre 1964 sur le régime et la répartition des eaux et la lutte contre leur pollution.

Décret n° 59-96 du 7 janvier 1959 complété par le décret n° 60-419 du 25 avril 1960.

Code de l'urbanisme, articles L. 421-1, L. 422-1, L. 422-2, R. 421-38-16 et R. 422-8.

Circulaire S/AR/12 du 12 février 1974 concernant la communication aux D.D.E. des servitudes relevant du ministre de l'agriculture.

Circulaire du 27 janvier 1976 relative aux cours d'eau mixtes (J.O. du 26 février 1976). Circulaire n° 78-95 du ministère des transports du 6 juillet 1978 relative aux servitudes d'utilité publique affectant l'utilisation du sol et concernant les cours d'eau (report dans les P.O.S.).

Ministère de l'agriculture - direction de l'aménagement - service de l'hydraulique.

II - PROCEDURE D'INSTITUTION
A- PROCEDURE

Application des servitudes prévues par le code rural et les textes particuliers, aux riverains des cours d'eau non domaniaux dont la définition a été donnée par la loi n° 64-1245 du 16 décembre 1964.

Application aux riverains des cours d'eau mixtes, des dispositions relatives au curage, à l'élargissement et au redressement des cours d'eau (article 37, alinéa 2, de la loi du 16 décembre 1964 ; circulaire du 27 janvier 1976 relative aux cours d'eau mixtes).

Procédure particulière en ce qui concerne la servitude de passage des engins mécaniques ; arrêté préfectoral déterminant après enquête la liste des cours d'eau ou sections de cours d'eau dont les riverains sont tenus de supporter la dite servitude (article 3 et 9 du décret du 25 avril 1960).

B- INDEMNISATION

Indemnité prévue pour la servitude de flottage des bûches perdues si celles-ci a été établie par décret, déterminée à l'amiable et par le tribunal d'instance en cas de contestation (article 32 de la loi du 8 avril 1898).

Indemnité prévue en cas d'élargissement ou de modification du lit du cours d'eau, déterminée à l'amiable ou par le tribunal d'instance en cas de contestation (article 101 du code rural).

Indemnité prévue pour la servitude de passage des engins mécaniques, déterminée à l'amiable ou par le tribunal d'instance en cas de contestation, si pour ce faire il y a obligation de supprimer des clôtures, arbres et arbustes existant avant l'établissement de la servitude (article 1er et 3 du décret du 7 janvier 1959).

C- PUBLICITE

Publicité inhérente à l'enquête préalable à l'institution de la servitude de passage d'engins mécaniques.

Publicité par voie d'affichage en mairie.

Insertion dans un journal publié dans le département, de l'arrêté préfectoral prescrivant l'enquête.

III- EFFETS DE LA SERVITUDE

A- PREROGATIVES DE LA PUISSANCE PUBLIQUE

1) Prerogatives exercées directement par la puissance publique

Possibilité pour l'administration de procéder à la suppression des nouvelles constructions, clôtures ou plantations édifiées contrairement aux règles instituées dans la zone de servitude de passage des engins de curage.

2) Obligations de faire imposées au propriétaire

Obligation pour les propriétaires de terrains situés dans la zone de passage des engins de curage, de procéder sur mise en demeure du préfet à la suppression des clôtures, arbres et arbustes existant antérieurement à l'institution de la servitude. En cas d'inexécution, possibilité pour l'organisme ou la collectivité chargé de l'entretien du cours d'eau, d'y procéder d'office, aux frais des propriétaires (article 3 du décret du 7 janvier 1959).

Obligation pour les dits propriétaires, d'adresser une demande d'autorisation à la préfecture, avant d'entreprendre tous travaux de construction nouvelle, toute élévation de clôture, toute plantation. Le silence de l'administration pendant trois mois vaut accord tacite.

L'accord peut comporter des conditions particulières de réalisation (article 10 du décret du 25 avril 1960).

B- LIMITATIONS AU DROIT D'UTILISER LE SOL

1) Obligations passives

Obligation pour les propriétaires riverains des cours d'eau de laisser passer sur leurs terrains, pendant la durée des travaux de curage, d'élargissement, de régularisation ou de redressement des dits cours d'eau, les fonctionnaires et agents chargés de la surveillance ainsi que les entrepreneurs et ouvriers - ce droit doit s'exercer autant que possible en longeant la rive du cours d'eau (article 121 du code rural). Cette obligation s'applique également aux riverains des cours d'eau mixtes (§ IV-B 1er de la circulaire du 237 janvier 1976 relative aux cours d'eau mixtes).

Obligation pour les dits riverains de recevoir sur leurs terrains des dépôts provenant du curage (servitude consacrée par la jurisprudence).

Obligation pour les dits riverains de réserver le libre passage pour les engins de curage et de faucardement, soit dans le lit des cours d'eau, soit sur leurs berges dans la limite qui peut être reportée à 4 mètres d'un obstacle situé près de la berge et qui s'oppose au passage des engins (décrets des 7 janvier 1959 et 25 avril 1960).

Obligation pour les riverains des cours d'eau où la pratique du transport de bois par flottage à bûches perdues a été maintenue de supporter sur leurs terrains une servitude de marchepied dont l'assiette varie avec les textes qui l'on établie (décret et règlements anciens).

2) Droits résiduels du propriétaire

Possibilité pour les propriétaires riverains des cours d'eau non domaniaux dont les terrains sont frappés de la servitude de passage des engins mécaniques, de procéder à des constructions et plantations, sous condition d'en avoir obtenu l'autorisation préfectorale et de respecter les perceptions de la dite autorisation (article 10 du décret du 25 avril 1960).

Si les travaux ou constructions envisagées nécessitent l'obtention d'un permis de construire, celui-ci tient lieu de l'autorisation visée ci-dessus. Dans ce cas, le permis de construire est délivré après consultation du service chargé de la police des voies d'eau et avec l'accord du préfet. Cet accord est réputé donné faute de réponse dans un délai d'un mois suivant la transmission de la demande de permis de construire par l'autorité chargée de l'instruction (article R. 421-38-16 du code de l'urbanisme).

Si les travaux sont exemptés de permis de construire, mais assujettis au régime de déclaration en application de l'article L. 422-2 du code de l'urbanisme, le service instructeur consulte l'autorité mentionnée à l'article R. 421-38-16 du dit code. L'autorité ainsi consultée fait connaître à l'autorité compétente son opposition ou les prescriptions qu'elle demande d'avis par l'autorité consultée. À défaut de réponse dans ce délai, elle est réputée avoir donné un avis favorable (article R. 422-8 du code de l'urbanisme).

Possibilité pour les propriétaires riverains des cours d'eau non domaniaux de procéder, à condition d'en avoir obtenu l'autorisation préfectorale, à l'édification de barrages ou d'ouvrages destinés à l'établissement d'une prise d'eau, d'un moulin ou d'une usine (article 97 à 102 et 106 à 107 du code rural et article 644 du code civil et loi du 16 octobre 1919 relative à l'utilisation de l'énergie hydraulique). La demande de permis de construire doit être accompagnée de la justification du dépôt de la demande d'autorisation (article R. 421-3-3 du code de l'urbanisme).

Ce droit peut être supprimé ou modifié sans indemnité de la part de l'Etat exerçant ses pouvoirs de police dans les conditions prévues par l'article 109 du code rural, aux riverains des cours d'eau mixtes dont le droit à l'usage de l'eau n'a pas été transféré à l'Etat (circulaire du 27 janvier 1976 relative aux cours d'eau mixtes - § IV-B. 2°).

MONUMENTS HISTORIQUES

I - GENERALITES

Servitudes de protection des monuments historiques.

Loi du 31 décembre 1913 modifiée et complétée par les lois du 31 décembre 1921, 23 juillet 1927, 27 août 1941, 25 février 1943, 10 mai 1946, 30 décembre 1966, 23 décembre 1970, 31 décembre 1976, 30 décembre 1977, 15 juillet 1980, 12 juillet 1985 et au 6 janvier 1986, et par les décrets du 7 janvier 1959, 18 avril 1961, 6 février 1969, 10 septembre 1970, 7 juillet 1977 et 15 novembre 1984.

Loi du 2 mai 1930 (article 28) modifiée par l'article 72 de la loi n° 83-8 du 7 janvier 1983.

Loi n° 79-1150 du 29 décembre 1979 relative à la publicité, aux enseignes et préenseignes, complétée par la loi n° 85-729 du 18 juillet 1985 et décrets d'application n° 80-923 et n° 80-924 du 21 novembre 1980, n° 82-221 du 24 février 1982, n° 82-220 du 25 février 1982, n° 82-723 du 13 août 1982, n° 82-764 du 6 septembre 1982, n° 82-1044 du 7 décembre 1982 et n° 89-422 du 27 juin 1989.

Décret du 18 mars 1924 modifié par le décret du 13 janvier 1940 et par le décret n° 70-836 du 10 septembre 1970 (article 11), n° 84-1006 du 15 novembre 1984.

Décret n° 70-836 du 10 septembre 1970 pris pour application de la loi du 30 décembre 1966, complété par le décret n° 82-68 du 20 janvier 1982 (article 4).

Décret n° 70-837 du 10 septembre 1970 approuvant le cahier des charges-types pour l'application de l'article 2 de la loi du 30 décembre 1966.

Code de l'urbanisme, articles L. 410-1, L. 421-1, L. 421-6, L. 422-1, L. 422-2, L. 422-4, L. 430-1, L. 430-8, L. 441-1, L. 441-2, R. 410-4, R. 410-13, R. 421-19, R. 421-36, R. 421-38, R. 422-8, R. 421-38-10, R. 421-38-2, R. 421-38-3, R. 421-38-4, R. 421-38-8, R. 430-4, R. 430-5, R. 430-9, R. 430-10, R. 430-12, R. 430-15-7, R. 430-26, R. 430-27, R. 441-3, R. 442-1, R. 442-4-8, R. 442-4-9, R. 442-6, R. 442-6-4, R. 442-11-1, R. 442-12, R. 442-13, R. 443-9, R. 443-10, R. 443-13.

Code de l'expropriation pour cause d'utilité publique, article R. 11-15 et article 11 de la loi du 31 décembre 1913.

Décret n° 79-180 du 6 mars 1979 instituant des services départementaux de l'architecture.

Décret n° 79-181 du 6 mars 1979 instituant des délégués régionaux à l'architecture et à l'environnement.

Décret n° 80-911 du 20 novembre 1980 portant statut particulier des architectes en chef des monuments historiques modifié par le décret n° 88-698 du 9 mai 1988.

Décret n° 84-145 du 27 février 1984 portant statut particulier des architectes des bâtiments de France.

Décret n° 84-1007 du 15 novembre 1984 instituant auprès des préfets de région une commission régionale du patrimoine historique, archéologique et ethnologique.

Décret n° 85-771 du 24 juillet 1985 relatif à la commission supérieure des monuments historiques.

Décret n° 86-538 du 14 mars 1986 relatif aux attributions et à l'organisation des directions régionales des affaires culturelles.

Circulaire du 2 décembre 1977 (ministère de la culture et de l'environnement) relative au report en annexe des plans d'occupation des sols, des servitudes d'utilité publique concernant les monuments historiques et les sites.

Circulaire n° 80-51 du 15 avril 1980 (ministère de l'environnement et du cadre de vie) relative à la responsabilité des délégués régionaux à l'architecture et à l'environnement en matière de protection des sites, abords et paysages.

Ministère de la culture et de la communication (direction du patrimoine).

Ministère de l'équipement, du logement, des transports et de la mer (direction de l'architecture et de l'urbanisme).

II - PROCEDURE D'INSTITUTION

A- PROCEDURE

a) Classement

(Loi du 31 décembre 1913 modifiée)

Sont susceptibles d'être classés :

- les immeubles par nature qui, dans leur totalité ou en partie, présentent pour l'histoire ou pour l'art un intérêt public ;
- les immeubles qui renferment des stations ou des gisements préhistoriques ou encore des monuments mégalithiques ;
- les immeubles dont le classement est nécessaire pour isoler, dégager, assainir ou mettre en valeur un immeuble classé ou proposé au classement ;
- d'une façon générale, les immeubles nus ou bâtis dans le champ de visibilité d'un immeuble classé ou proposé au classement.

L'initiative du classement appartient au ministre chargé de la culture. La demande de classement peut également être présentée par le propriétaire ou par toute personne physique ou morale y ayant intérêt. La demande de classement est adressée au préfet de région qui prend l'avis de la commission régionale du patrimoine historique, archéologique et ethnologique. Elle est adressée au ministre chargé de la culture lorsque l'immeuble est déjà inscrit sur l'inventaire supplémentaire des monuments historiques.

Le déclassement est réalisé par arrêté du ministre chargé de la culture après avis de la commission supérieure des monuments historiques.

A défaut ce consentement du propriétaire, le classement est prononcé par décret en Conseil d'Etat après avis de la commission supérieure des monuments historiques.

Le recours pour excès de pouvoir contre la décision de classement est ouvert à toute personne intéressée à qui la mesure fait grief.

Le classement partiel ou total est prononcé par décret en Conseil d'Etat après avis de la commission supérieure des monuments historiques, sur proposition du ministre chargé des monuments historiques et des sites.

b) Inscription sur l'inventaire des monuments historiques

Sont susceptibles d'être portés sur cet inventaire :

- les immeubles bâtis ou parties d'immeubles publics ou privés, qui sans justifier une demande de classement immédiat, présentent un intérêt d'histoire ou d'art suffisant pour en rendre désirable la préservation (décret du 18 avril 1961 modifiant l'article 2 de la loi de 1913) ;
- les immeubles nus ou bâtis situés dans le champ de visibilité d'un immeuble classé ou inscrit (loi du 25 février 1943).

Il est possible de n'inscrire que certaines parties d'un édifice.

L'initiative de l'inscription appartient au préfet de région (article 1er du décret n° 84-1006 du 15 novembre 1984). La demande d'inscription peut également être présentée par le propriétaire ou toute personne physique ou morale y ayant intérêt. La demande d'inscription est adressée au préfet de région.

L'inscription est réalisée par le préfet de région après avis de la commission régionale du patrimoine historique, archéologique et ethnologique. Le consentement du propriétaire n'est pas requis.

Le recours pour excès de pouvoir est ouvert à toute personne intéressée à qui la mesure fait grief.

c) Abords des monuments classés ou inscrits

Dès qu'un monument a fait l'objet d'un classement ou d'une inscription sur l'inventaire, il est institué pour sa protection et sa mise en valeur un périmètre de visibilité de 500 mètres¹ dans lequel tout immeuble nu ou bâti visible du monument protégé ou en même temps que lui est frappé de la servitude des "abords" dont les effets sont visés au III A-2° (article 1er et 3 de la loi du 31 décembre 1913 sur les monuments historiques).

La servitude des abords est suspendue par la création d'une zone de protection du patrimoine architectural et urbain (article 70 de la loi n° 83-8 du 7 janvier 1983), par contre elle est sans incidence sur les immeubles classés ou inscrits sur l'inventaire supplémentaire.

L'article 72 de la loi n° 83-8 du 7 janvier 1983 relative à la répartition de compétences entre les communes, les départements, les régions et l'Etat a abrogé les articles 17 et 28 de la loi du 2 mai 1930 relative à la protection des monuments naturels et sites, qui permettaient d'établir autour des monuments historiques une zone de protection déterminée comme en matière de protection des sites. Toutefois, les zones de protection créées en application des articles précités de la loi du 2 mai 1930 continuent à produire leurs effets jusqu'à leur suppression ou leur remplacement par des zones de protection du patrimoine architectural et urbain.

Dans ces zones, le permis de construire ne pourra être délivré qu'avec l'accord exprès du ministre chargé des monuments historiques et des sites ou de son délégué ou de l'autorité mentionnée dans le décret instituant la zone de protection (article R. 421-38-6 du code de l'urbanisme).

B- INDEMNISATION

a) Classement

Le classement d'office peut donner droit à indemnité au profit du propriétaire, s'il résulte des servitudes et obligations qui en découlent, une modification de l'état ou de l'utilisation des lieux déterminant un préjudice direct matériel et certain.

La demande d'indemnité devra être adressée au préfet et produite dans les six mois à dater de la notification du décret de classement. Cet acte doit faire connaître au propriétaire son droit éventuel à indemnité (Cass. civ. 1, 14 avril 1956 : JC, p. 56, éd. G., IV, 74).

À défaut d'accord amiable, l'indemnité est fixée par le juge de l'expropriation saisi par la partie la plus diligente (loi du 30 décembre 1966, article 1er, modifiant l'article 5 de la loi du 31 décembre 1913, décret du 10 septembre 1970, article 1er à 3). L'indemnité est alors fixée dans les conditions prévues à l'article 13 de l'ordonnance du 23 octobre 1985 (article L. 13-4 du code de l'expropriation).

Les travaux de réparation ou d'entretien et de restauration exécutés à l'initiative du propriétaire après autorisation et sous surveillance des services compétents, peuvent donner lieu à participation de l'Etat qui peut atteindre 50% du montant total des travaux.

Lorsque l'Etat prend en charge une partie des travaux, l'importance de son concours est fixée en tenant compte de l'intérêt de l'édifice, de son état actuel, de la nature des travaux projetés et enfin des sacrifices consentis par les propriétaires ou toutes autres personnes intéressées à la conservation du monument (décret du 18 mars 1924, article 11).

¹ L'expression "périmètre de 500 mètres" employée par la loi doit s'entendre de la distance de 500 mètres entre l'immeuble classé ou inscrit et la construction projetée (Conseil d'Etat, 29 janvier 1971, S.C.I. "La Charmille de Méneault" : rec. p. 87, et 15 janvier 1982, Société de construction "Résidence Val Saint Jacques" : D.A. 1982 n° 112).

b) Inscription sur l'inventaire des monuments historiques

Les travaux d'entretien et de réparation que nécessite la conservation de tels immeubles ou parties d'immeubles peuvent, le cas échéant, faire l'objet d'une subvention de l'Etat dans la limite de 40% de la dépense engagée. Ces travaux doivent être exécutés sous le contrôle du service des monuments historiques (loi de finances du 24 mai 1951).

c) Abords des monuments classés ou inscrits

Aucune indemnisation n'est prévue.

C- PUBLICITE

a) Classement et inscription sur l'inventaire des monuments historiques

Publicité annuelle au *Journal officiel* de la République française.

Notification aux propriétaires des décisions de classement ou d'inscription sur l'inventaire.

b) Inscription sur l'inventaire des monuments historiques

Les propriétaires concernés sont informés à l'occasion de la publicité afférente aux décisions de classement ou d'inscription.

La servitude "abords" est indiquée au certificat d'urbanisme.

III- EFFETS DE LA SERVITUDE

A- PREROGATIVES DE LA PUISSANCE PUBLIQUE

1) Prerogatives exercées directement par la puissance publique

a) Classement

Possibilité pour le ministre chargé des affaires culturelles de faire exécuter par les soins de l'administration et aux frais de l'Etat et avec le concours éventuel des intéressés, les travaux de réparation ou d'entretien jugés indispensables à la conservation des monuments classés (article 9 de la loi modifiée du 31 décembre 1913).

Possibilité pour le ministre chargé des affaires culturelles de faire exécuter d'office par son administration les travaux de réparation ou d'entretien faute desquels la conservation serait gravement compromise et auxquels le propriétaire n'aurait pas procédé après mise en demeure ou décision de juridiction administrative en cas de contestation. La participation de l'Etat au coût des travaux pourra être inférieure à 50%. Le propriétaire peut s'exonérer de sa dette en faisant abandon de l'immeuble à l'Etat (loi du 30 décembre 1966, article 2 ; décret n° 70-836 du 10 septembre 1970, titre II).²

Possibilité pour le ministre chargé des affaires culturelles, de poursuivre l'expropriation de l'immeuble au nom de l'Etat, dans le cas où les travaux de réparation ou d'entretien, faute desquels la conservation serait gravement compromise, n'auraient pas été entrepris par le propriétaire après mise en demeure ou décision de la juridiction administrative en cas de contestation (article 9-1 de la loi du 31 décembre 1913 ; décret n° 70-836 du 10 septembre 1970, titre III).

Possibilité pour le ministre chargé des affaires culturelles de poursuivre, au nom de l'Etat, l'expropriation d'un immeuble classé ou en instance de classement en raison de l'intérêt public qu'il offre au point de vue de

² Lorsque l'administration se charge de la répartition ou de l'entretien d'un immeuble classé, l'Etat répond des dommages causés au propriétaire, par l'exécution des travaux ou à l'occasion de ces travaux, sauf faute du propriétaire ou cas de force majeure (Conseil d'Etat, 5 mars 1982, Guetre Jean : rec. p. 100).

l'histoire ou de l'art. Cette possibilité est également offerte aux départements et aux communes (article 6 de la loi du 31 décembre 1913).

Possibilité pour le ministre chargé des affaires culturelles de poursuivre l'expropriation d'un immeuble non classé. Tous les effets de classement s'appliquent au propriétaire dès que l'administration lui a notifié son intention d'exproprier. Ils cessent de s'appliquer si la déclaration d'utilité publique n'intervient pas dans les douze mois de cette notification (article 7 de la loi du 31 décembre 1913).

Possibilité de céder de gré à gré à des personnes publiques ou privées les immeubles classés expropriés. La cession à une personne privée doit être approuvée par décret en Conseil d'Etat (article 9-2 de la loi du 31 décembre 1913, décret n° 70-836 du 10 septembre 1970).

b) Inscription sur l'inventaire des monuments historiques

Possibilité pour le ministre des affaires culturelles d'ordonner qu'il soit sursis à des travaux devant conduire au morcellement ou au dépeçage de l'édifice dans le seul but de vendre des matériaux ainsi détachés. Cette possibilité de surseoir aux travaux ne peut être utilisée qu'en absence de mesure de classement qui doit en tout état de cause, intervenir dans le délai de cinq ans.

2) Obligations de faire imposées au propriétaire

a) Classement

(article 9 de la loi du 31 décembre 1913 et article 10 du décret du 18 mars 1924)

Obligation pour le propriétaire de demander l'accord du ministre chargé des monuments historiques avant d'entreprendre tout travail de restauration, de réparation ou de modification, de procéder à tout déplacement ou destruction de l'immeuble. La démolition de ces immeubles demeure soumise aux dispositions de la loi du 31 décembre 1913 (article L. 430-1, dernier alinéa, du code de l'urbanisme).

Les travaux autorisés sont exécutés sous la surveillance du service des monuments historiques. Il est à noter que les travaux exécutés sur les immeubles classés sont exemptés de permis de construire (article R. 422-2b du code de l'urbanisme), dès lors qu'ils entrent dans le champ d'application du permis de construire.

Lorsque les travaux nécessitent une autorisation au titre des installations et travaux divers du code de l'urbanisme (article R. 442-2), le service instructeur doit recueillir l'accord du ministre chargé des monuments historiques, prévu à l'article 9 de la loi du 31 décembre 1913. Cette autorisation qui doit être accordée de manière expresse, n'est soumise à aucun délai d'instruction et peut être délivrée indépendamment de l'autorisation d'installation et travaux divers. Les mêmes règles s'appliquent pour d'autres travaux soumis à autorisation ou déclaration en vertu du code de l'urbanisme (clôtures, terrains de camping et caravanes, ...).

Obligation pour le propriétaire, après mise en demeure, d'exécuter les travaux d'entretien ou de réparation faute desquels la conservation d'un immeuble classé serait gravement compromise. La mise en demeure doit préciser le délai d'exécution des travaux et la part des dépenses qui sera supportée par l'Etat et qui ne pourra être inférieure à 50%.

Obligation d'obtenir du ministre chargé des monuments historiques, une autorisation spéciale pour adosser une construction neuve à un immeuble classé (article 12 de la loi du 31 décembre 1913). Aussi, le permis de construire concernant un immeuble adossé à un immeuble classé ne peut être délivré qu'avec l'accord expresse du ministre chargé des monuments historiques ou de son délégué (article R. 421-38-3 du code de l'urbanisme).³

Ce permis de construire ne peut être obtenu tacitement (article R. 421-12 et R. 421-19b du code de l'urbanisme). Un exemplaire de la demande de permis de construire est transmis par le service instructeur, au directeur régional des affaires culturelles (article R. 421-38-3 du code de l'urbanisme).

Lorsque les travaux concernant un immeuble adossé à un immeuble classé sont exemptés de permis de construire mais soumis au régime de déclaration en application de l'article L. 422-2 du code de l'urbanisme,

³ Les dispositions de cet article ne sont applicables qu'aux projets de construction jouxtant un immeuble bâti et non aux terrains limitrophes (Conseil d'Etat, 15 mai 1981, Mme Cassel : DA 1981, n°212).

le service instructeur consulte l'autorité visée à l'article R. 421-38-3 du code de l'urbanisme. L'autorité ainsi concernée fait connaître à l'autorité compétente son opposition ou les prescriptions qu'elle demande dans un délai d'un mois à dater de la réception de la demande d'avis par l'autorité consultée. A défaut de réponse dans ce délai, elle est réputée avoir émis un avis favorable (article R. 422-8 du code de l'urbanisme).

Le propriétaire qui désire édifier une clôture autour d'un immeuble classé, doit faire une déclaration de clôture en mairie, qui tient lieu de la demande d'autorisation prévue à l'article 12 de la loi du 31 décembre 1913.

Obligation pour le propriétaire d'un immeuble classé d'aviser l'acquéreur, en cas d'aliénation, de l'existence de cette servitude.

Obligation pour le propriétaire d'un immeuble classé de notifier au ministre chargé des affaires culturelles toute aliénation quelle qu'elle soit, et ceci dans les quinze jours de sa date.

Obligation pour le propriétaire d'un immeuble classé d'obtenir du ministre chargé des affaires culturelles, un accord préalable quant à l'établissement d'une servitude conventionnelle.

b) Inscription sur l'inventaire des monuments historiques

(article 2 de la loi du 31 décembre 1913 et article 12 du décret du 18 mars 1924)

Obligation pour le propriétaire d'avertir le Directeur régional des affaires culturelles quatre mois avant d'entreprendre les travaux modifiant l'immeuble ou la partie d'immeuble inscrit. Ces travaux sont obligatoirement soumis à permis de construire dès qu'ils entrent dans son champ d'application (article L. 422-4 du code de l'urbanisme).

Le ministre peut interdire les travaux qu'en engageant la procédure de classement dans les quatre mois, sinon le propriétaire reprend sa liberté (Conseil d'Etat, 2 janvier 1959, Dame Crozes : rec., p4).

Obligation pour le propriétaire qui désire démolir partiellement ou totalement un immeuble inscrit, de solliciter un permis de démolir. Un exemplaire de la demande est transmis au directeur régional des affaires culturelles (article R. 430-4 et 430-5 du code de l'urbanisme). La décision doit être conforme à l'avis du ministre chargé des monuments historiques ou de son délégué (article L. 430-8, R. 430-10 et R. 430-12 [1°] du code de l'urbanisme).

c) Abords des monuments classés ou inscrits

(article 1^{er}, 13 et 13 bis de la loi du 31 décembre 1913)

Obligation au titre de l'article 13 bis de la loi de 1913, pour les propriétaires de tels immeubles, de solliciter l'autorisation préfectorale préalablement à tous travaux de construction nouvelle, de transformation et de modification de nature à en affecter l'aspect (ravalement, gros entretien, peinture, aménagement des toits et façades, ...), de toute démolition et de tout boisement.

Lorsque les travaux nécessitent la délivrance d'un permis de construire, ledit permis ne peut être délivré qu'avec l'accord de l'architecte des bâtiments de France. Cet accord est réputé donné faute de réponse dans un délai d'un mois suivant la transmission de la demande de permis de construire par l'autorité chargée de son instruction, sauf si l'architecte des bâtiments de France fait connaître dans ce délai, par une décision motivée, à cette autorité, son intention d'utiliser un délai plus long qui ne peut, en tout état de cause, excéder quatre mois (article R. 421-38-4 du code de l'urbanisme).

L'évocation éventuelle du dossier par le ministre chargé des monuments historiques empêche tout délivrance tacite du permis de construire.

Lorsque les travaux sont exemptés de permis de construire mais soumis au régime de déclaration en application de l'article L. 422-2 du code de l'urbanisme, le service instructeur consulte l'autorité mentionnée à l'article R. 421-38-4 du code de l'urbanisme. L'autorité ainsi consultée fait connaître à l'autorité compétente son opposition ou les prescriptions qu'elle demande dans un délai d'un mois à dater de la réception de la demande d'avis par l'autorité consultée. A défaut de réponse dans ce délai, elle est réputée avoir émis un avis favorable (article R. 422-8 du code de l'urbanisme).

Lorsque les travaux nécessitent une autorisation au titre des installations et travaux divers, l'autorisation exigée par l'article R. 442-2 du code de l'urbanisme tient lieu de l'autorisation exigée en vertu de l'article 13 bis de la loi du 31 décembre 1913 lorsqu'elle est donnée avec l'accord de l'architecte des bâtiments de France (article R. 442-13 du code de l'urbanisme) et ce, dans les territoires où s'appliquent les dispositions de l'article R. 442-2 du code de l'urbanisme, mentionnées à l'article R. 442-1 dudit code).

Le permis de démolir visé à l'article L. 430-1 du code de l'urbanisme tient lieu d'autorisation de démolir prévue par l'article 13 bis de la loi du 31 décembre 1913, dans ce cas, la décision doit être conforme à l'avis du ministre chargé des monuments historiques ou de son délégué (article R. 430-12 du code de l'urbanisme).

Lorsque l'immeuble est inscrit sur l'inventaire supplémentaire des monuments historiques, ou situé dans le champ de visibilité d'un édifice classé ou inscrit et que par ailleurs cet immeuble est insalubre, sa démolition est ordonnée par le préfet (article L. 28 du code de la santé publique) après avis de l'architecte des bâtiments de France. Cet avis est réputé délivré en l'absence de réponse dans un délai de quinze jours (article R. 430-27 du code de l'urbanisme).

Lorsque l'immeuble menaçant ruine, est inscrit sur l'inventaire des monuments historiques, ou situé dans le champ de visibilité d'un édifice classé ou inscrit ou est protégé au titre des articles 4, 9, 17 ou 28 de la loi du 2 mai 1930, et que par ailleurs cet immeuble est déclaré par le maire "immeuble menaçant ruine", sa réparation ou sa démolition ne peut être ordonnée par ce dernier qu'après avis de l'architecte des bâtiments de France. Cet avis est réputé délivré en l'absence de réponse dans un délai de huit jours (article R. 430-26 du code de l'urbanisme).

En cas de péril imminent donnant lieu à l'application de la procédure prévue à l'article L. 511-3 du code de la construction et de l'habitation, le maire en informe l'architecte des bâtiments de France en même temps qu'il adresse l'avertissement au propriétaire.

B- LIMITATIONS AU DROIT D'UTILISER LE SOL

1) Obligations passives

Immeubles classés, inscrits sur l'inventaire

ou situés dans le champ de visibilité des monuments classés ou inscrits

Interdiction de toute publicité sur les immeubles classés ou inscrits (article 4 de la loi n° 79-1150 du 29 septembre 1979 relative à la publicité, aux enseignes et préenseignes) ainsi que dans les zones de protection délimitées autour des monuments historiques classés, dans le champ de visibilité des immeubles classés ou inscrits et à moins de 100 mètres de ceux-ci (article 7 de la loi du 29 décembre 1979). Il peut être dérogé à ces interdictions dans les formes prévues à la section 4 de la dite loi, en ce qui concerne les zones mentionnées à l'article 7 de la loi du 29 décembre 1979).

Les préenseignes sont soumises aux dispositions visées ci-dessus concernant la publicité (article 18 de la loi du 29 décembre 1979).

L'installation d'une enseigne est soumise à autorisation dans les lieux mentionnés aux articles 4 et 7 de la loi du 29 décembre 1979 (article 17 de la dite loi).

Interdiction d'installer des campings, sauf autorisation préfectorale, à moins de 500 mètres d'un monument classé ou inscrit. Obligation pour le maire de faire connaître par affiche à la porte de la mairie et aux points d'accès du monument l'existence d'une zone interdite aux campeurs (décret n° 68-134 du 9 février 1968).

Interdiction du camping et du stationnement de caravanes pratiqués isolément, ainsi que l'installation de terrains de camping et de caravanage à l'intérieur des zones de protection autour d'un monument historique classé, inscrit ou en instance de classement, défini au 3° de l'article 1er de la loi du 31 décembre 1913 ; une dérogation peut être accordée par le préfet ou le maire après avis de l'architecte des bâtiments de France (article R. 443-9 du code de l'urbanisme). Obligation pour le maire de faire connaître par affiche à la porte de la mairie et aux principales voies d'accès de la commune, l'existence d'une zone de stationnement réglementée des caravanes.

2) Droits résiduels du propriétaire

a) Classement

Le propriétaire d'un immeuble classé peut le louer, procéder aux réparations intérieures qui n'affectent pas les parties classées, notamment installer une salle de bains, le chauffage central. Il n'est jamais tenu d'ouvrir sa maison aux visiteurs et aux touristes, par contre il est libre s'il le désire d'organiser une visite dans les conditions qu'il fixe lui-même.

Le propriétaire d'un immeuble classé peut, si des travaux nécessaires à la conservation de l'édifice sont exécutés d'office, solliciter dans un délai d'un mois à dater du jour de la notification de la décision de faire exécuter les travaux d'office, l'Etat d'engager la procédure d'expropriation. L'Etat doit faire connaître sa décision dans un délai de six mois, mais les travaux ne sont pas suspendus (article 2 de la loi du 30 décembre 1966 ; article 7 et 8 du décret du 10 septembre 1970).

La collectivité publique (État, département ou commune) devenue propriétaire d'un immeuble classé à la suite d'une procédure d'expropriation engagée dans les conditions prévues par la loi du 31 décembre 1913 (article 6) -, peut céder de gré à gré à une personne publique ou privée qui s'engage à l'utiliser aux fins et conditions prévues au cahier des charges annexe à l'acte de cession. La cession à une personne privée doit être approuvée par décret en Conseil d'état (article 9-2 de la loi de 1913, article 10 du décret n° 70-836 du 10 septembre 1970 et décret n° 70-837 du 10 septembre 1970).

b) Inscription sur l'inventaire des monuments historiques

Néant

c) Abords des monuments classés ou inscrits

Néant

I1

HYDROCARBURES LIQUIDES

I - GENERALITES

Servitudes relatives à la construction et à l'exploitation de pipelines d'intérêt général destinés au transport d'hydrocarbures liquides ou liquéfiés sous pression.

Loi de finances n° 58-336 du 29 mars 1958 modifiée (article 11).

Décret n° 59-645 du 16 mai 1959 modifié portant règlement d'administration publique pour l'application de l'article 11 de la loi précitée, et notamment ses articles 15 et 16.

Ministère de l'Industrie et de l'Aménagement du Territoire (Direction de l'Energie et des Matières Premières, Direction des hydrocarbures).

II - PROCEDURE D'INSTITUTION

A- PROCEDURE

(Article 9 à 14 inclus du décret du 16 mai 1959)

Procédure amiable permettant au bénéficiaire, dès l'insertion au *Journal officiel* du décret autorisant la construction et l'exploitation d'une conduite d'hydrocarbure, d'entreprendre :

- soit l'acquisition des terrains privés nécessaires à la construction et à l'exploitation de la conduite et des installations annexes ;
- soit la constitution sur ces terrains privés de servitudes de passage.

À défaut d'accord amiable, le ministre chargé des carburants peut poursuivre, pour le compte du bénéficiaire de l'autorisation, les acquisitions ou la constitution des servitudes dans les conditions prévues par la réglementation sur l'expropriation pour cause d'utilité publique.

La déclaration d'utilité publique des opérations est, sur le rapport du ministre chargé des carburants, prononcée par décret après avis du conseil d'Etat.

Le bénéficiaire de l'autorisation provoque l'ouverture d'une enquête parcellaire, au cours de laquelle les propriétaires des terrains à frapper de servitudes font connaître s'ils acceptent l'établissement de celles-ci ou s'ils demandent l'expropriation des terrains concernés.

L'arrêté de cessibilité intervenant au vu des résultats de l'enquête parcellaire, détermine les parcelles frappées des servitudes et celles devant être cédées.

À défaut d'accord, le juge compétent prononce les expropriations ou décide l'établissement des servitudes conformément à l'arrêté de cessibilité.

Les propriétaires disposent d'un délai d'un an à dater de la décision judiciaire établissant les servitudes pour demander l'expropriation des terrains concernés.

B- INDEMNISATION

(Article 20 à 22 inclus du décret du 16 mai 1959)

Indemnisation résultant de l'institution de la servitude

L'indemnité due en raison de l'établissement de la servitude correspond à la réduction permanente du droit des propriétaires des terrains grevés.

À défaut d'accord amiable, la détermination définitive du montant des indemnités se poursuit conformément aux règles relatives à l'expropriation pour cause d'utilité publique.

Indemnisation résultant de l'exécution de travaux sur les terrains grevés de servitudes

L'exécution des travaux sur les terrains grevés de servitudes doit être précédée d'une visite des lieux par l'ingénieur en chef du contrôle technique ou son délégué, en présence des représentants respectifs du bénéficiaire et des propriétaires, ou si tel est le cas, des personnes qui exploitent les terrains grevés ; il est dressé un procès verbal qui doit fournir les éléments nécessaires pour apprécier le dommage ultérieur.

L'indemnité due en raison des dommages causés par les travaux, est à la charge du bénéficiaire ; elle est déterminée à l'amiable ou à défaut, par le tribunal administratif. La demande d'indemnité doit être présentée au plus tard dans les deux ans à dater du moment où ont cessé les faits constitutifs du dommage.

C- PUBLICITE

Notification aux propriétaires intéressés, de l'arrêté de cessibilité dans les conditions prévues par l'article L. 13-2 du code de l'expropriation pour cause d'utilité publique.

Publication de l'arrêté de cessibilité, par voie d'affiche dans les communes intéressées et insertion dans un ou des journaux publiés dans le département (article L. 13- et R. 11-20 du code de l'expropriation pour cause d'utilité publique).

III- EFFETS DE LA SERVITUDE

A- PREROGATIVES DE LA PUISSANCE PUBLIQUE

1) Prerogatives exercées directement par la puissance publique

(Article 15 du décret du 16 mai 1959)

Possibilité pour le bénéficiaire d'enfouir dans une bande de terrain de 5 mètres de largeur une ou plusieurs canalisations avec leurs accessoires techniques et les conducteurs électriques nécessaires, à 0,6 mètres au moins de profondeur (distance calculée entre la génératrice supérieure des canalisations et la surface du sol).

Possibilité pour le bénéficiaire de construire en limite des parcelles cadastrales, les bornes de délimitation et les ouvrages de moins de 1 m² de surface nécessaires au fonctionnement de la conduite.

Possibilité pour le bénéficiaire et les agents de contrôle d'accéder en tout temps dans une bande de 20 mètres maximum fixée par le décret déclarant d'utilité publique et comprenant la bande de 5 mètres, pour la surveillance et éventuellement l'exécution des travaux de réparation de la conduite.

Possibilité pour le bénéficiaire d'essarter tous les arbres et les arbustes dans la bande de 5 mètres en terrain non forestier et de 20 mètres maximum en terrain forestier.

2) Obligations de faire imposées au propriétaire

Néant

B- LIMITATIONS AU DROIT D'UTILISER LE SOL

1) Obligations passives

(Article 16 du décret du 16 mai 1959)

Obligation pour les propriétaires de réserver le libre passage des agents chargés de la surveillance et de l'entretien de la conduite, ainsi que des agents de contrôle dans la bande de 20 mètres maximum fixée par le décret déclarant d'utilité publique.

Interdiction pour les propriétaires de tout acte pouvant nuire au bon fonctionnement, à l'entretien et à la conservation de l'ouvrage, et notamment d'effectuer toute plantation d'arbres ou d'arbustes dans la bande des 5 mètres en zone non forestière ou de 20 mètres maximum en zone forestière.

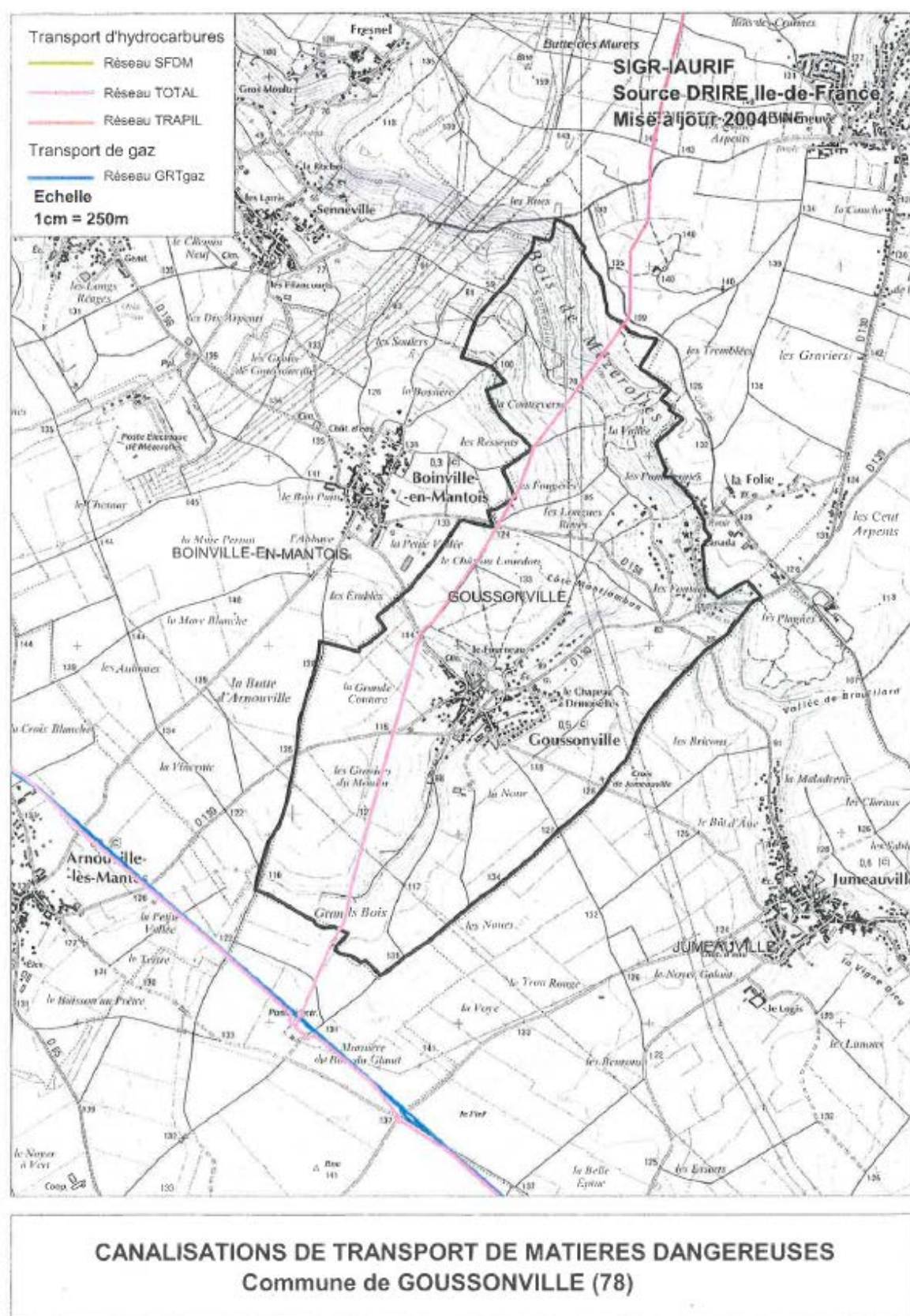
Interdiction pour les propriétaires d'effectuer dans la bande des 5 mètres des constructions durables et des façons culturales à plus de 0,6 mètres de profondeur ou à une profondeur moindre s'il y a dérogation administrative.

2) Droits résiduels du propriétaire

(Article 17 du décret du 16 mai 1959)

Possibilité pour le propriétaire de demander dans un délai d'un an, à dater de la décision judiciaire d'institution des servitudes, l'expropriation des terrains intéressés.

Si, par suite de circonstances nouvelles, l'institution des servitudes vient à rendre impossible l'utilisation normale des terrains, possibilité à toute époque pour les propriétaires, de demander l'expropriation des terrains intéressés.



ÉLECTRICITÉ

I - GÉNÉRALITÉS

Servitudes relatives à l'établissement des canalisations électriques (ouvrages du réseau d'alimentation générale et des réseaux de distributions publique).

Servitudes d'ancrage, d'appui, de passage, d'élagage et d'abattage d'arbres.

Loi du 15 Juin 1906, article 12, modifiée par les lois du 19 juillet 1922, du 13 juillet 1925 (article 298) et du 4 juillet 1935, les décrets du 27 décembre 1925, 17 juin et 12 novembre 1938 et n° 67-885 du 6 octobre 1967.

Article 35 de la loi n° 46-628 du 8 avril 1946 sur la nationalisation de l'électricité et du gaz.

Ordonnance n° 58-997 du 23 octobre 1958 (article 60) relative à l'expropriation portant modification de l'article 35 de la loi n° 46-628 du 8 avril 1946.

Décret n° 67-886 du 6 octobre 1967 sur les conventions amiables portant reconnaissance des servitudes de l'article 12 de la loi du 15 juin 1906 et confiant au juge de l'expropriation la détermination des indemnités dues pour imposition des servitudes.

Décret n° 85-1109 du 15 octobre 1985 modifiant le décret n° 70-492 du 11 juin 1970 portant règlement d'administration publique pour l'application de l'article 35 modifié de la loi n° 46-628 du 8 avril 1946 concernant la procédure de déclaration d'utilité publique des travaux d'électricité et de gaz qui ne nécessitent que l'établissement de servitudes ainsi que les conditions d'établissement desdites servitudes.

Circulaire n° 70-13 du 24 juin 1970 (mise en application des dispositions du décret du 11 juin 1970).

Ministère du Développement Industriel et Scientifique - Direction du Gaz, de l'Électricité et du Charbon.

II - PROCÉDURE D'INSTITUTION

A- PROCÉDURE

Les servitudes d'ancrage, d'appui, de passage, d'élagage et d'abattage d'arbres bénéficient :

- aux travaux déclarés d'utilité publique (article 35 de la loi du 8 avril 1946) ;
- aux lignes placées sous le régime de la concession ou de la régie réalisée avec le concours financier de l'État, des départements, des communes ou syndicats de communes (article 299 de la loi du 13 juillet 1925) et non déclarées d'utilité publique⁴.

La déclaration d'utilité publique des ouvrages d'électricité en vue de l'exercice des servitudes est obtenue conformément aux dispositions du chapitre I et II du décret du 11 juin 1970 susvisé. Elle est prononcée par arrêté du ministre chargé de l'Électricité et du Gaz selon les caractéristiques des ouvrages concernés telles qu'elles sont précisées aux dits chapitres.

La procédure d'établissement des servitudes est définie par le décret du 11 juin 1970 en son titre II.

À défaut d'accord amiable, le distributeur adresse au préfet par l'intermédiaire de l'ingénieur chargé du contrôle, une requête pour l'application des servitudes, accompagnée d'un plan et d'un état parcellaire indiquant les propriétés qui doivent être atteintes par les servitudes. Le préfet prescrit alors une enquête publique dont le dossier est transmis aux maires des communes intéressées et notifié au demandeur. Les maires concernés donnent avis de l'ouverture de l'enquête et notifient aux propriétaires concernés, les travaux projetés.

Le demandeur après avoir eu connaissance des observations présentées au cours de l'enquête, arrête définitivement son projet, lequel est transmis avec l'ensemble du dossier au préfet, qui institue par arrêté les

servitudes que le demandeur est autorisé à exercer après l'accomplissement des formalités de publicité mentionnées à l'article 18 du décret du 11 juin 1970 et visées ci-dessous en C.

Par ailleurs, une convention peut être passée entre le concessionnaire et le propriétaire ayant pour objet la reconnaissance desdites servitudes. Cette convention remplace les formalités mentionnées ci-dessus et produit les mêmes effets que l'arrêté préfectoral (décret du 6 octobre 1967, article 1).

B- INDEMNISATION

Les indemnités dues à raison des servitudes sont prévues par la loi du 15 juin 1906 en son article 12. Elles sont dues en réparation du préjudice résultant directement de l'exercice des servitudes.

Le préjudice purement éventuel et non évaluable en argent ne peut motiver l'allocation de dommages et intérêts, mais le préjudice futur, conséquence certaine et directe de l'état actuel des choses, peut donner lieu à indemnisation.

Dans le domaine agricole, l'indemnisation des exploitants agricoles et des propriétaires résulte de conventions respectivement en date des 14 janvier 1970 et 25 mars 1970 intervenues entre Électricité de France et l'Assemblée permanente des Chambres d'Agricultures et rendues applicables par les commissions régionales instituées à cet effet.

En cas de litige l'indemnité est fixée par le Juge de l'expropriation conformément aux dispositions des articles 2 et 3 du décret du 6 octobre 1967 (article 20 du décret du 11 juin 1970).

Ces indemnités sont à la charge du maître d'ouvrage de la ligne. Leurs modalités de versements sont fixées par l'article 20 du décret du 11 juin 1970.

Les indemnités dont il est fait état ne concernent pas la réparation des dommages survenus à l'occasion des travaux et qui doivent être réparés comme dommages de travaux publics.

C- PUBLICITÉ

Affichage en mairie de chacune des communes intéressées, de l'arrêté instituant les servitudes.

Notification au demandeur de l'arrêté instituant les servitudes.

Notification du dit arrêté, par les maires intéressés ou par le demandeur, à chaque propriétaire et exploitant pourvu d'un titre régulier d'occupation et concerné par les servitudes.

III- EFFETS DE LA SERVITUDE

A- PRÉROGATIVES DE LA PUISSANCE PUBLIQUE

1) Prérogatives exercées directement par la puissance publique

Droit pour le bénéficiaire d'établir à demeure des supports et ancrage pour conducteurs aériens d'électricité, soit à l'extérieur des murs ou façades donnant sur la voie publique, sur les toits et terrasses des bâtiments, à condition qu'on y puisse accéder par l'extérieur, dans les conditions de sécurité prescrites par les règlements administratifs (servitude d'ancrage).

Droit pour le bénéficiaire, de passer les conducteurs d'électricité au-dessus des propriétés, sous les mêmes conditions que ci-dessus, peu importe que les propriétés soient ou non closes ou bâties (servitude de surplomb).

Droit pour le bénéficiaire d'établir à demeure des canalisations souterraines ou des supports pour les conducteurs aériens d'électricité, sur des terrains privés non bâtis qui ne sont pas fermés de murs ou autres clôtures équivalentes (servitude d'implantation). Lorsqu'il y a application du décret du 27 décembre 1925, les supports sont placés autant que possible sur les limites des propriétés ou des cultures.

Droit pour le bénéficiaire, de couper les arbres et les branches qui se trouvant à proximité des conducteurs aériens d'électricité, gênent leur pose ou pourraient par leur mouvement ou leur chute occasionner des courts-circuits ou des avaries aux ouvrages.

2) Obligations de faire imposées au propriétaire

Néant

B- LIMITATIONS AU DROIT D'UTILISER LE SOL

1) Obligations passives

Obligation pour les propriétaires de réserver le libre passage et l'accès aux agents de l'entreprise exploitante pour la pose, l'entretien et la surveillance des installations. Ce droit de passage ne doit être exercé qu'en cas de nécessité et à des heures normales et après en avoir prévenu les intéressés, dans toute la mesure du possible et s'il est nécessaire d'accéder sur des toits ou terrasses.

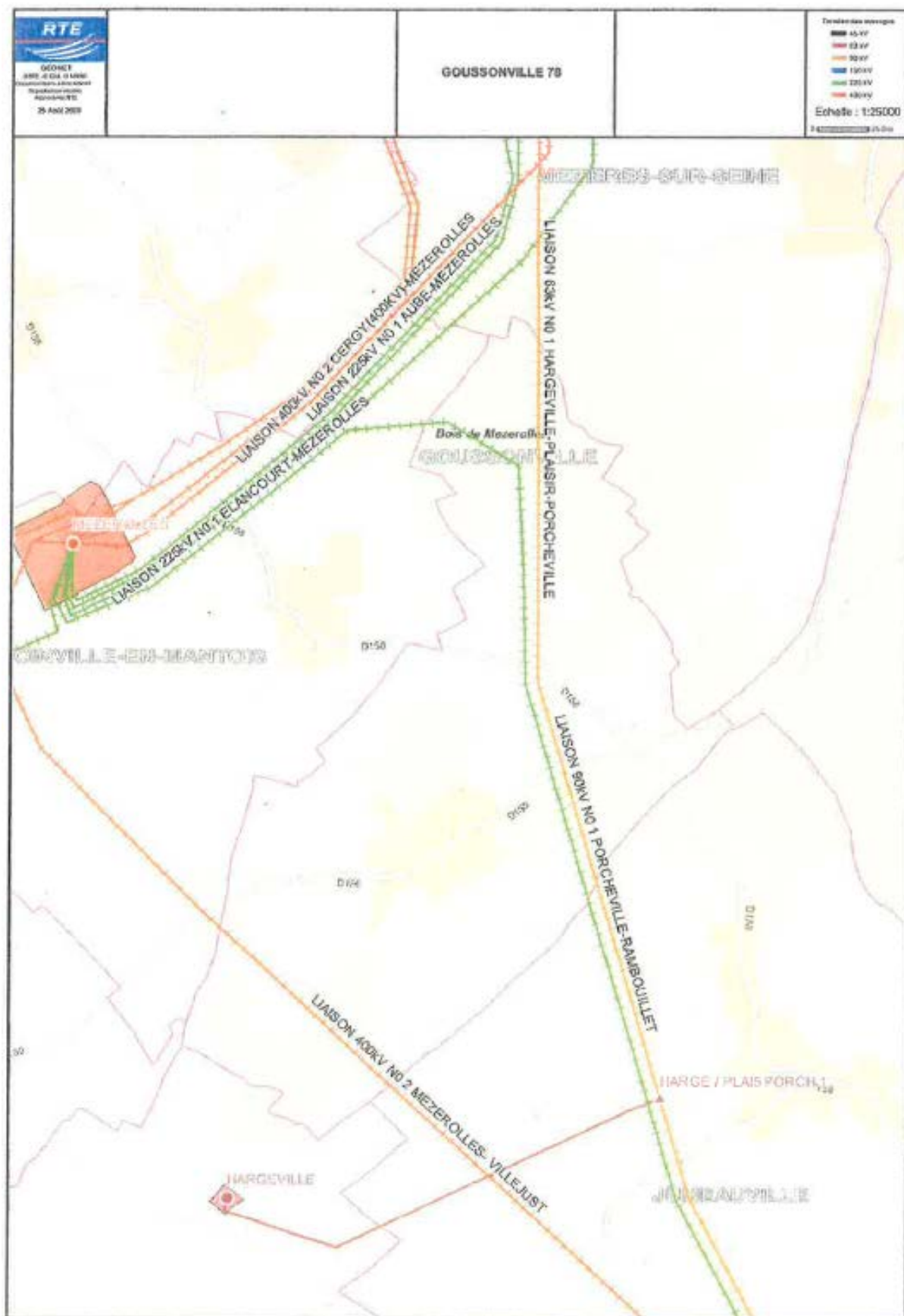
2) Droits résiduels du propriétaire

Les propriétaires dont les immeubles sont grevés de servitudes d'appui sur les toits ou terrasses ou de servitudes d'implantation ou de surplomb conservent le droit de se clore ou de bâtir, ils doivent toutefois un mois avant d'entreprendre l'un de ces travaux, prévenir par lettre recommandée l'entreprise exploitante.

Les règles déterminant les distances à respecter entre les ouvrages et toute construction sont indiquées dans l'arrêté interministériel du 2 avril 1991 fixant les conditions techniques auxquelles doivent satisfaire les distributions d'énergie électrique.

Les travaux à proximité de ces ouvrages sont réglementés par le décret 65-48 du 8 janvier 1965 et la circulaire ministérielle n° 70-21 du 21 décembre 1970, qui interdit à toute personne de s'approcher elle-même ou d'approcher les outils, appareils ou engins qu'elle utilise à une distance inférieure à 5 mètres des pièces conductrices nues normalement sous tension? Il doit être tenu compte, pour déterminer cette distance, de tous les mouvements possibles des pièces conductrices d'une part, et de tous les mouvements, déplacements, balancements, fouettements ou chutes possibles des engins utilisés d'autre part.

Tout projet de construction à proximité des ouvrages existants doit être soumis pour accord préalable.



TELECOMMUNICATIONS

I - GENERALITES

Servitudes relatives aux transmissions radioélectriques concernant la protection contre les obstacles des centres d'émission et de réception exploités par l'Etat.

Code des postes et télécommunication, articles L. 54 à L. 56, R. 21 à R. 26 et R. 39.

Premier ministre (comité de coordination des télécommunications, groupement des contrôles radioélectriques, C.N.E.S.).

Ministère des postes, des télécommunications, et de l'espace (direction de la production, service du trafic, de l'équipement et de la planification).

Ministère de la défense.

Ministère de l'intérieur.

Ministère chargé des transports (direction générale de l'aviation civile [services des bases aériennes], direction de la météorologie nationale, direction générale de la marine marchande, direction des ports et de la navigation maritimes, services des phares et balises).

II - PROCEDURE D'INSTITUTION

A- PROCEDURE

Servitudes instituées par un décret particulier à chaque centre, soumis au contreseing du ministre dont les services exploitent le centre et du secrétariat d'Etat chargé de l'environnement. Ce décret auquel est joint le plan des servitudes intervient, après consultation des administrations concernées, enquête publique dans les communes intéressées et transmission de l'ensemble du dossier d'enquête au Comité de coordination des télécommunications. L'accord préalable du ministre chargé de l'industrie et du ministre chargé de l'agriculture est requis dans tous les cas. Si l'accord entre les ministres n'intervient pas, il est statué par décret en Conseil d'Etat (article 25 du code des postes et télécommunications).

Les servitudes instituées par décret sont modifiées selon la procédure déterminée ci-dessus lorsque la modification projetée entraîne un changement d'assiette de la servitude ou son aggravation. Elles sont réduites ou supprimées par décret sans qu'il y ait lieu de procéder à l'enquête (article R. 25 du code des postes et des télécommunications).

Le plan des servitudes détermine autour des centres d'émission et de réception dont les limites sont fixées conformément au deuxième alinéa de l'article R. 22 du code des postes et télécommunications ou autour des centres assurant une liaison radioélectrique sur ondes de fréquence supérieure à 30 MHz, différentes zones possibles de servitudes.

a) Autour des centres émetteurs et récepteurs et autour des stations de radiorepérage et de radionavigation, d'émission et de réception

(article R. 21 et R. 22 du code des postes et des télécommunications)

Zone primaire de dégagement

A une distance maximale de 200 mètres (à partir des limites du centre), les différents centres à l'exclusion des installations radiogoniométriques ou de sécurité aéronautique pour lesquelles la distance maximale peut être portée à 400 mètres.

Zone secondaire de dégagement

La distance maximale à partir du centre peut être de 2000 mètres.

Secteur de dégagement

D'une couverture de quelques degrés à 360° autour des stations de radiorepérage et de radionavigation et sur une distance maximale de 5 000 mètres entre les limites du centre et le périmètre de secteur.

b) Entre deux centres émetteurs assurant une liaison radioélectrique par ondes de fréquence supérieure à 30 MHz

(article R. 23 du code des postes et des télécommunications)

Zone spéciale de dégagement

D'une largeur approximative de 500 mètres compte tenu de la largeur du faisceau hertzien proprement dit estimée dans la plupart des cas à 400 mètres et de deux zones latérales de 50 mètres.

B- INDEMNISATION

Possible, si l'établissement des liaisons cause aux propriétés et aux ouvrages un dommage direct, matériel et actuel (article L. 56 du code des postes et télécommunications). La demande d'indemnité doit être faite dans le délai d'un an du jour de la notification des mesures imposées. A défaut d'accord amiable, les contestations relatives à cette indemnité sont de la compétence du tribunal administratif (article L. 56 du code des postes et des télécommunications)⁵.

C- PUBLICITE

Publication des décrets au *Journal officiel* de la République française.

Publication au fichier du ministère des postes, télécommunications et de l'espace (instruction du 21 juin 1961, n° 40) qui alimente le fichier mis à la disposition des préfets, des directeurs départementaux de l'équipement, des directeurs interdépartementaux de l'industrie.

Notification par les maires aux intéressés des mesures qui leur sont imposées.

III- EFFETS DE LA SERVITUDE

A- PREROGATIVES DE LA PUISSANCE PUBLIQUE

1) Prerogatives exercées directement par la puissance publique

Droit pour l'administration de procéder à l'expropriation des immeubles par nature pour lesquels aucun accord amiable n'est intervenu quant à leur modification ou à leur suppression, et ce dans toutes les zones et le secteur de dégagement.

2) Obligations de faire imposées au propriétaire

Au cours de l'enquête publique

Les propriétaires et usagers sont tenus, dans les communes désignées par arrêté du préfet, de laisser pénétrer les agents d'administration chargés de la préparation du dossier d'enquête dans les propriétés non closes de murs ou de clôtures équivalentes (article L. 25 du code des postes et télécommunications).

⁵ N'ouvre pas droit à indemnité l'institution d'une servitude de protection des télécommunications radioélectriques entraînant l'inconstructibilité d'un terrain (Conseil d'Etat, 17 octobre 1980, époux Pascal : C.J.E.G. 1980, p 161).

Dans les zones et dans le secteur de dégagement

Obligation pour les propriétaires, dans toutes les zones et dans le secteur de dégagement, de procéder si nécessaire à la modification ou à la suppression des bâtiments constituant des immeubles par nature, aux termes des articles 518 et 519 du code civil.

Obligation pour les propriétaires, dans la zone primaire de dégagement, de procéder si nécessaire à la suppression des excavations artificielles, des ouvrages métalliques fixes ou mobiles, des étendues d'eau ou de liquide de toute nature.

B- LIMITATIONS AU DROIT D'UTILISER LE SOL

1) Obligations passives

Interdiction, dans la zone primaire, de créer des excavations artificielles (pour les stations de sécurité aéronautique), de créer tout ouvrage métallique fixe ou mobile, des étendues d'eau ou de liquide de toute nature ayant pour résultat de perturber le fonctionnement du centre (pour les stations de sécurité aéronautique et les centres radiogoniométriques).

Limitation, dans les zones primaires et secondaires et dans les secteurs de dégagement, de la hauteur des obstacles. En général le décret propre à chaque centre renvoie aux cotes fixées par le plan qui lui est annexé.

Interdiction, dans la zone spéciale de dégagement, de créer des constructions ou des obstacles au-dessus d'une ligne droite située 10 mètres au dessous de celle joignant les aériens d'émission ou de réception sans, cependant, que la limitation de hauteur imposée puisse être inférieure à 25 mètres (article R. 23 du code des postes et télécommunications)

2) Droits résiduels du propriétaire

Droit pour les propriétaires de créer, dans toutes les zones de servitudes et dans les secteurs de dégagement, des obstacles fixes ou mobiles dépassant la cote fixée par le décret des servitudes, à condition d'en avoir obtenu l'autorisation du ministre qui exploite ou contrôle le centre.

Droit pour les propriétaires dont les immeubles soumis à l'obligation de modification des installations préexistantes ont été expropriés à défaut d'accord amiable de faire état d'un droit de préemption, si l'administration procède à la revente de ces immeubles aménagés (article L. 55 du code des postes et télécommunications).

TELECOMMUNICATIONS**I - GENERALITES**

Servitudes relatives aux communications téléphoniques et télégraphiques concernant l'établissement et le fonctionnement des lignes et des installations de télécommunications (lignes et installations téléphoniques et télégraphiques).

Code des postes et télécommunication, articles L. 46 à L. 53 et D. 408 à D. 411.

Ministère des postes, des télécommunications, et de l'espace (direction de la production, service du trafic, de l'équipement et de la planification).

Ministère de la défense.

II - PROCEDURE D'INSTITUTION**A- PROCEDURE**

Décision préfectorale, arrêtant le tracé de la ligne autorisant toutes les opérations que comportent l'établissement, l'entretien et la surveillance de la ligne, intervenant en cas d'échec des négociations en vue de l'établissement de conventions amiables.

Arrêté, intervenant après dépôt en mairie pendant trois jours, du tracé de la ligne projetée et indication des propriétés privées où doivent être placés les supports et conduits et transmission à la préfecture du registre des réclamations et observations ouvert par le maire (article D. 408 à D. 410 du code des postes et télécommunications).

Arrêté périmé de plein droit dans les six mois de sa date ou les trois mois de sa notification, s'il n'est pas suivi dans ces délais d'un commencement d'exécution (article L. 53 du dit code).

B- INDEMNISATION

Le fait de l'appui ne donne droit à aucune indemnité dès lors que la propriété privée est frappée d'une servitude (article L. 51 du code des postes et télécommunications).

Les dégâts en résultant donnent droit à la réparation du dommage direct, matériel et actuel. En cas de désaccord, recours au tribunal administratif (article L. 51 du code des postes et télécommunications), prescription des actions en demande d'indemnité dans les deux ans de la fin des travaux (article L. 52 du dit code).

C- PUBLICITE

Affichage en mairie et insertion dans l'un des journaux publiés dans l'arrondissement de l'avertissement donné aux intéressés d'avoir à consulter le tracé de la ligne projetée déposé en mairie (article D. 408 du code des postes et télécommunications).

Notification individuelle de l'arrêté préfectoral établissant le tracé définitif de la ligne (article D. 410 du code des postes et télécommunications). Les travaux peuvent commencer trois jours après cette notification. En cas d'urgence, le préfet peut prévoir l'exécution immédiate des travaux (article D. 410 susmentionné).

III- EFFETS DE LA SERVITUDE

A- PREROGATIVES DE LA PUISSANCE PUBLIQUE

1) Prérogatives exercées directement par la puissance publique

Droit pour l'Etat d'établir des supports à l'extérieur des murs ou façades donnant sur la voie publique, sur les toits et terrasses des bâtiments si l'on peut y accéder de l'extérieur, dans les parties communes des propriétés bâties à usage collectif (article L. 48, alinéa 1, du code des postes et télécommunications).

Droit pour l'Etat d'établir des conduits et supports sur le sol et le sous-sol des propriétés non bâties et non fermées de murs ou de clôtures (article L. 48, alinéa 2).

2) Obligations de faire imposées au propriétaire

Néant

B- LIMITATIONS AU DROIT D'UTILISER LE SOL

1) Obligations passives

Obligation pour les propriétaires de ménager le libre passage aux agents de l'administration (article L. 50 du code des postes et des télécommunications).

2) Droits résiduels du propriétaire

Droit pour le propriétaire d'entreprendre des travaux de démolition, réparation, surélévation ou clôture sous condition d'en prévenir le secteur départemental des postes, télégraphes et téléphones un mois avant le début des travaux (article L. 49 du code des postes et télécommunications).

Droit pour le propriétaire, à défaut d'accord amiable avec l'administration, de demander le recours à l'expropriation, si l'exécution des travaux entraîne une dépossession définitive.

OBLIGATIONS DIVERSES

